

NÁVOD K POUŽITÍ

ZÁSKOKOVÝ AUTOMAT

CE

ZA-1x-XXXX

ZÁSKOKOVÝ AUTOMAT MODI ZA pro jističe Modeion a Arion WL

OBSAH

| | |
|---|----|
| <u>POPIS</u> | 3 |
| <u>SESTAVENÍ TYPOVÉHO OZNAČENÍ</u> | 4 |
| <u>SOUČÁSTI DODÁVKY</u> | 5 |
| <u>MONTÁŽ</u> | 5 |
| <u>ROZMĚRY</u> | 6 |
| Provedení ZA-10-xxxx | 6 |
| Provedení ZA-11-xxxx | 7 |
| Vestavné provedení s plastovým krytem ZA-x1-xxxx-B1 | 8 |
| Vestavné provedení s plechovým krytem ZA-x1-xxxx-N1 | 9 |
| <u>PARAMETRY</u> | 10 |
| <u>NEZBYTNÉ VYBAVENÍ JISTIČŮ/ODPÍNAČŮ ŘÍZENÝCH ZÁSKOKOVÝM AUTOMATEM</u> | 10 |
| <u>SCHÉMA</u> | 11 |
| Zapojení pro BC160... ZA-1x-7xxx | 11 |
| Zapojení pro BD250..., BH630... ZA-1x-7xxx | 12 |
| Zapojení pro BL1000..., BL1600... ZA-1x-8xxx | 13 |
| Zapojení pro Arion WL ZA-1x-6xxx | 14 |
| <u>FUNKCE, NASTAVENÍ</u> | 15 |
| <u>ČASOVÉ DIAGRAMY</u> | 17 |
| <u>VÝPIS HLÁŠENÍ ŘÍDÍCÍHO SYSTÉMU</u> | 20 |
| <u>UVEDENÍ DO PROVOZU</u> | 21 |
| <u>ZÁVADY A JEJICH ODSTRANĚNÍ</u> | 21 |
| <u>TECHNICKÁ PODPORA</u> | 23 |

ZÁSKOKOVÝ AUTOMAT MODI ZA pro jističe Modeion a Arion WL

POPIS



Provedení v rozváděči IP65

Výhody:

Na displeji ZA informuje obsluhu o okamžitém stavu jističů, zdrojů a právě prováděné činnosti.

ZA je proti neoprávněnému přenastavení chráněno heslem.

Aplikace

Záskokový automat (dále jen ZA) se používá k zajištění dodávky elektrické energie bez dlouhodobých výpadků v různých sektorech služeb, průmyslu apod.

Funkce

ZA zajistí automatické a především bezpečné řízení přepínání dvou zdrojů do zátěže tak, aby byla dodržena dodávka elektrické energie bez dlouhodobých výpadků.

ZA je určen pro spolupráci s jističi/odpínači Modeion a Arion WL, které zajišťují silové spínání. Podrobnější informace o osazení jističů/odpínačů jsou na str. 10

Impulzem pro přepnutí zdrojů může být výpadek jedné nebo více fází, podpětí nebo přepětí zdrojů. ZA umožňuje ovládání (zapnutí a vypnutí) záložního zdroje (generátoru).

Bezpečnost

Jističe/odpínače jsou pomocí ZA vzájemně elektricky blokovány, aby nedošlo v žádném případě k zapnutí obou zdrojů současně. Pro zvýšení bezpečnosti při manuálním ovládání je možné jističe/odpínače navíc doplnit vzájemným mechanickým blokováním.

Napájení

ZA musí být napájen buď z řízených zdrojů (resp. z momentálně aktivního) nebo z nezávislého externího zdroje např.: UPS nebo AKU. Od způsobu napájení je částečně odvislá v některých případech i funkce ZA (viz časové diagramy na str. 17 až 19).

Ovládání a nastavení

Základní funkce ZA se volí otočným přepínačem na předním panelu a další nastavení (režimy a reakční časy) se provádí pomocí ovládacího panelu.

Popis

Na čelním panelu je:

a) Displej informující obsluhu o okamžitém stavu jističů, zdrojů a právě aktuálně prováděné činnosti

b) Ovládací tlačítka, která slouží k nastavení parametrů pro automatické řízení záskoku. Např.: reakční časy (podrobnější informace viz tabulka „Parametry“ na str. 10), režim automatického záskoku (viz „Funkce a nastavení“ na str. 15 a 16) nebo bezpečnostní heslo, které chrání nastavení ZA proti neoprávněnému přenastavení.

c) Otočný přepínač, kterým se nastavují základní 4 funkce ZA (podrobnější popis viz „Funkce a nastavení“ na str. 15 a 16).

Uvnitř záskokového automatu

a) Má uživatel možnost nastavit na podpětíových relé (pouze provedení ZA-xx-xx1x) hodnotu podpětí a přepětí (nezávisle na sobě), kterou má ZA vyhodnotit jako poruchu na zdrojích a reagovat na ni.

b) Je šroubovací svorkovnice pro připojení jednotlivých vodičů kabelu, které propojují ZA s jističi/odpínači.

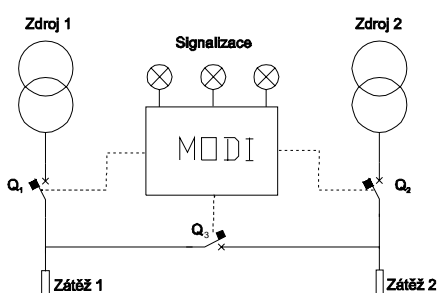
c) Součástí každého záskokového automatu jsou svorky pro připojení STOP tlačítka (svorky 30 a 31).

d) Součástí každého záskokového automatu jsou svorky pro připojení revizního tlačítka (svorky 40 a 41). Revizní tlačítko slouží k možné revizi na přístrojích. Pokud není namontováno mechanické blokování, je potřeba dát si pozor na paralelní chod. Revizní tlačítko vyřadí z provozu řídicí jednotku a přivede napětí na podpětíovou spouště, viz schéma zapojení. V případě použití plechového krytu je revizní tlačítko už součástí a zapojené.



Provedení vestavné na dveře rozváděče

Základní blokové schéma



Dvě základní provedení

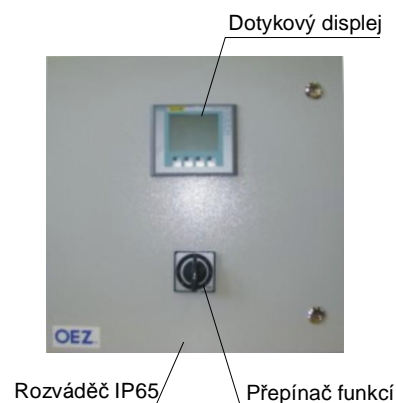
ZA se dodává:

a) V provedení v kovovém rozváděči IP65.

b) V provedení vestavném do dveří rozváděče.

Umístění jističů/odpínačů a jejich propojení s ZA

Umístění jističů (jejich vzájemná vzdálenost) není nijak omezeno. Pokud je ke zvýšení bezpečnosti při manuálním ovládání použito mechanické blokování, je vzdálenost jističů/odpínačů dána použitým mechanickým blokováním.



SESTAVENÍ TYPOVÉHO OZNAČENÍ ZÁSKOKOVÉHO AUTOMATU MODI

| | |
|--------------------------------------|--|
| Provedení | |
| 0 | bez podélné spojky |
| 1 | s podélnou spojkou |
| Mechanické uspořádání | |
| 0 | provedení v kovovém rozváděči |
| 1 | vestavné provedení na dveře rozváděče |
| Řízené kombinace jističů | |
| 6 | řízení kombinace ARION WL |
| 7 | řízení kombinace Modeion BC, BD, BH |
| 8 | řízení kombinace Modeion BL |
| Napájení záskokového automatu | |
| 0 | napájení ze záložního zdroje DC 24V |
| 1 | vlastní - z aktivního zdroje (možnost záložního zdroje AC/DC 24V) |
| 2 | napájení ze záložního zdroje AC/DC 110-230V |
| Sledovací obvod sítě | |
| 0 | sledování pouze výpadků napětí |
| 1 | podpěťová relé s nastavením, sledování sledu fází |
| Signalizace | |
| 6 | signalizační kontakty přepínače režimu + signalizace zapnutého jističe + signál pro generátor + poruchový stav |
| MODI ZA | - X - X - X - X - X - X - Y |
| Kód speciálního provedení | |
| B1 | plastový transparentní kryt |
| G1 | signál pro generátor (přepínací kontakt) |
| N1 | plechový kryt včetně revizního tlačítka |



Provedení v rozváděči IP65

Zákaznické provedení:

- B1** - Jistič je osazený plastovým transparentním krytem.
- G1** - Signál pro start generátoru - přepínací kontakt. Záskokový automat je osazený relé s přepínacím kontaktem. Na svorkovnici jsou vyvedené svorky 32, 33, 34. Svorky 32 a 34 - spínací kontakt, 32 a 33 - rozpínací kontakt. V případě použití provedení G1 signalizace H4 není zapojena.
- N1** - Plechový kryt s revizním tlačítkem. Možnost plombování svorkovnice pro připojení ovládacích obvodů.

Po dohodě s výrobcem je možné doplnit ZA např. o následující funkce:

- Signalizace dalších stavů a funkcí.
- Sledování podpětí na zátěži.
- Sledování dalších vnějších vlivů apod.

Všechna provedení doporučujeme před objednávkou konzultovat s výrobcem.

ZÁSKOKOVÝ AUTOMAT MODI ZA pro jističe Modeion a Arion WL

SOUČÁSTI DODÁVKY

Záskokový automat ZA-10-xxxx

- Návod k použití
- Osvědčení o jakosti a kompletnosti výrobku
- Záskokový automat
- Šroub M8x8 4ks

Záskokový automat ZA-11-xxxx

- Návod k použití
- Osvědčení o jakosti a kompletnosti výrobku
- Záskokový automat
- Šroub M6x8 4ks

MONTÁŽ

Záskokový automat ZA-10-xxxx

ZA je uzpůsoben k montáži na stěnu nebo k zástavbě dovnitř rozváděčového pole. K jeho upevnění je nutné použít šrouby M8. ZA musí být namontován na takovém místě, aby nedocházelo k porušení platných norem a výrobcem stanovených provozních podmínek, viz kapitola Parametry.

Postup montáže :

- 1) Přišroubujeme rozváděč přiloženými šrouby M8 na stěnu.
- 2) Propojíme ZA s jističi, viz Schéma zapojení.
- 3) Provedeme nastavení a ZA uvedeme do chodu, viz kap. Funkce a nastavení str.15,16.

Záskokový automat ZA-11-xxxx

ZA je uzpůsoben k zástavbě na dveře rozváděče. K jeho upevnění je nutné použít šrouby M6. ZA musí být namontován na takovém místě, aby nedocházelo k porušení platných norem a výrobcem stanovených provozních podmínek, viz kapitola Parametry.

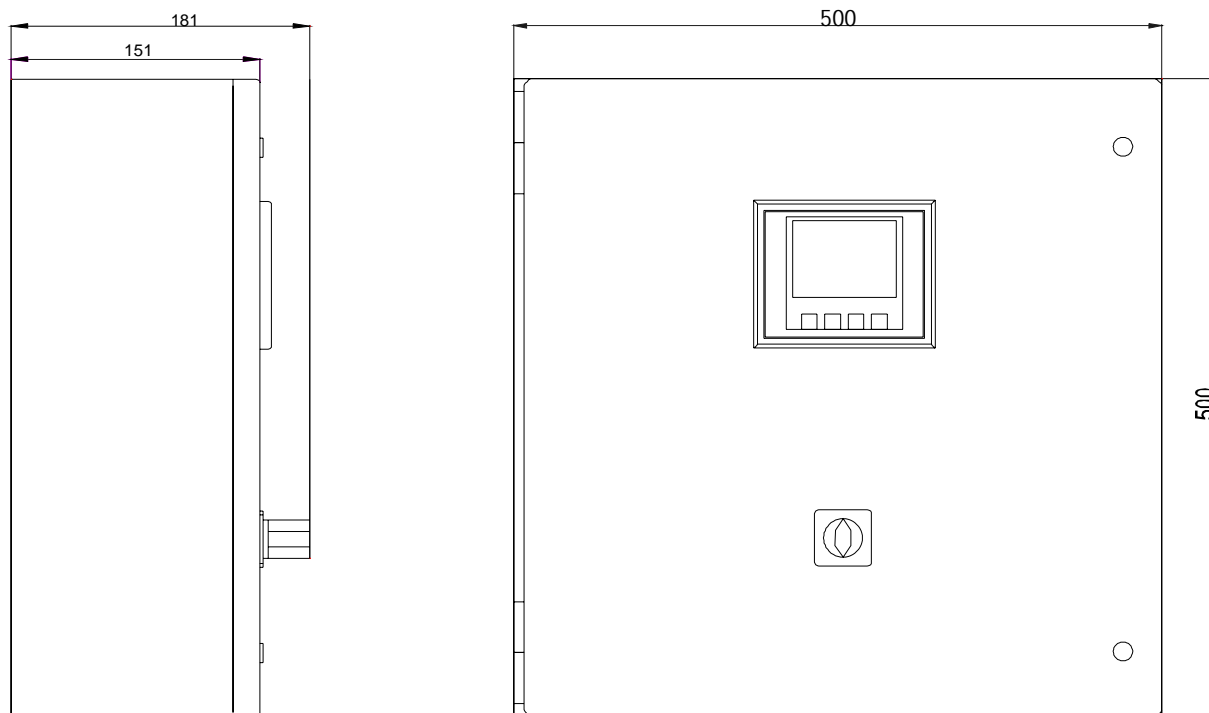
Postup montáže:

- 1) Do dveří rozváděče vystříháme otvory pro displej ZA a přepínač funkcí.
- 2) Do připravených dveří rozváděče upevníme displej.
- 3) Upevníme základní desku ZA a přepínač funkcí.
- 4) Propojíme displej se základní deskou ZA.
- 5) Propojíme ZA s jističi, viz kap. Schéma.
- 6) Provedeme nastavení a uvedeme ZA do chodu, viz kap. Funkce a nastavení str.15,16.

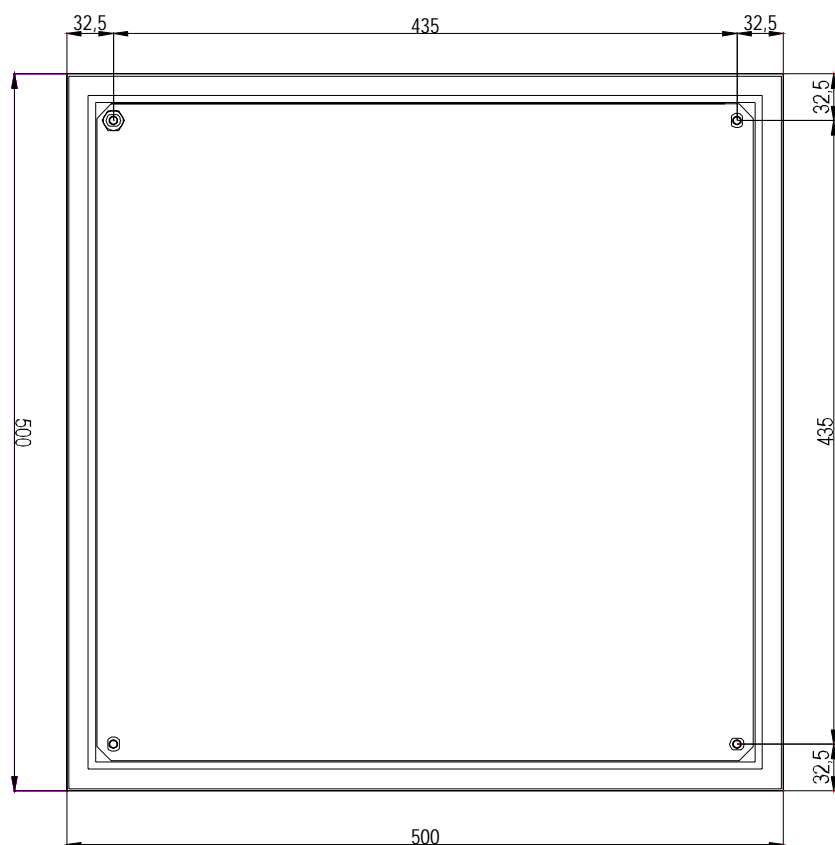
ZÁSKOKOVÝ AUTOMAT MODI ZA pro jističe Modeion a Arion WL

ROZMĚRY

Provedení v kovovém rozváděči ZA-x0-xxx



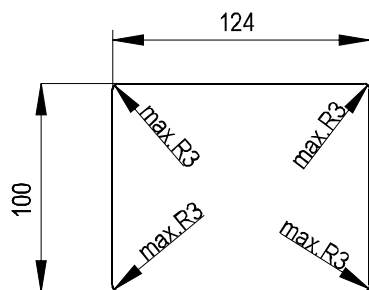
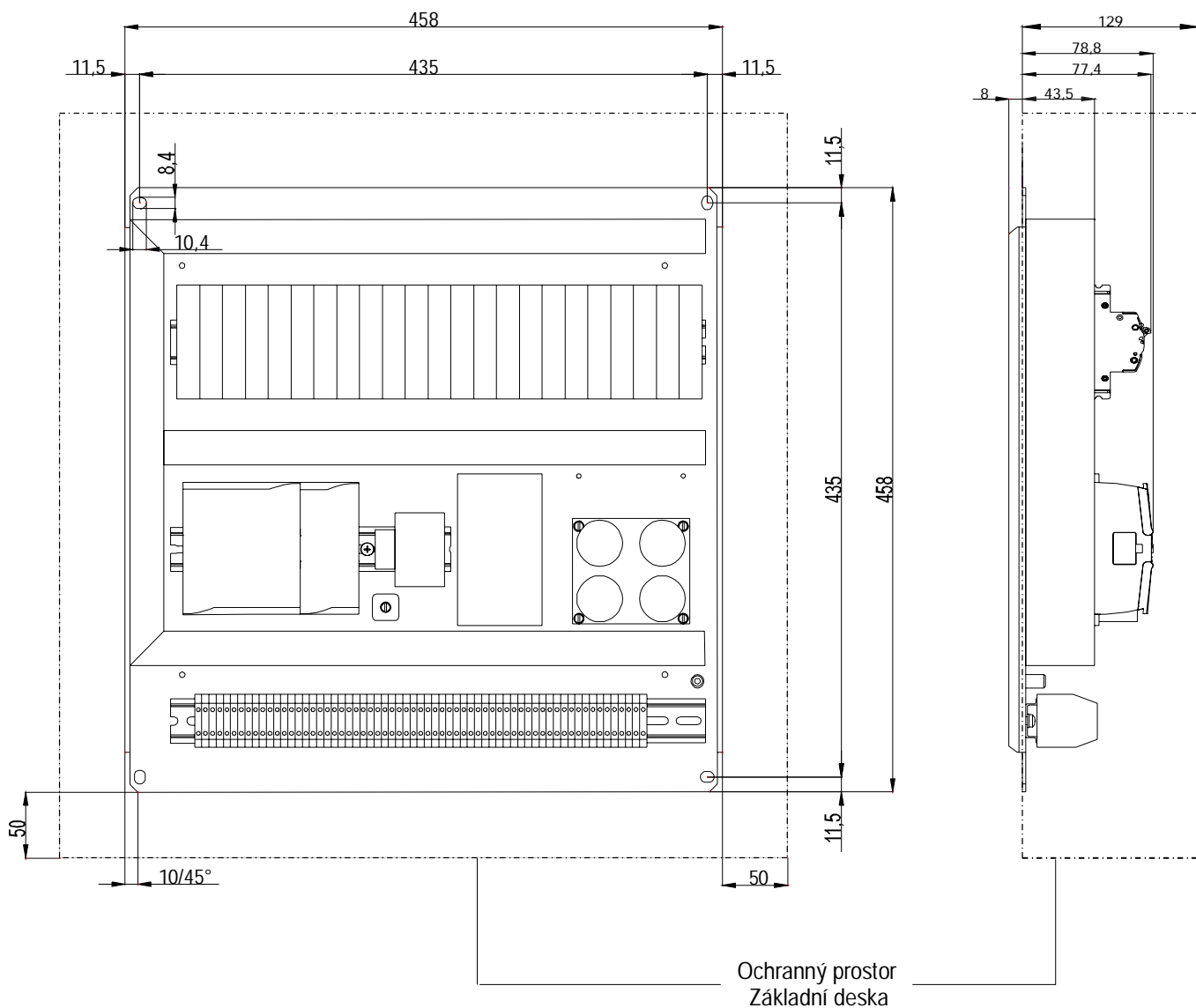
Vrtací plán pro montáž rozváděče na stěnu



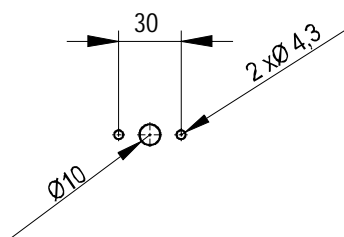
ZÁSKOKOVÝ AUTOMAT MODI ZA pro jističe Modeion a Arion WL

ROZMĚRY

Vestavné provedení ZA-x1-xxxx



Otvor pro displej

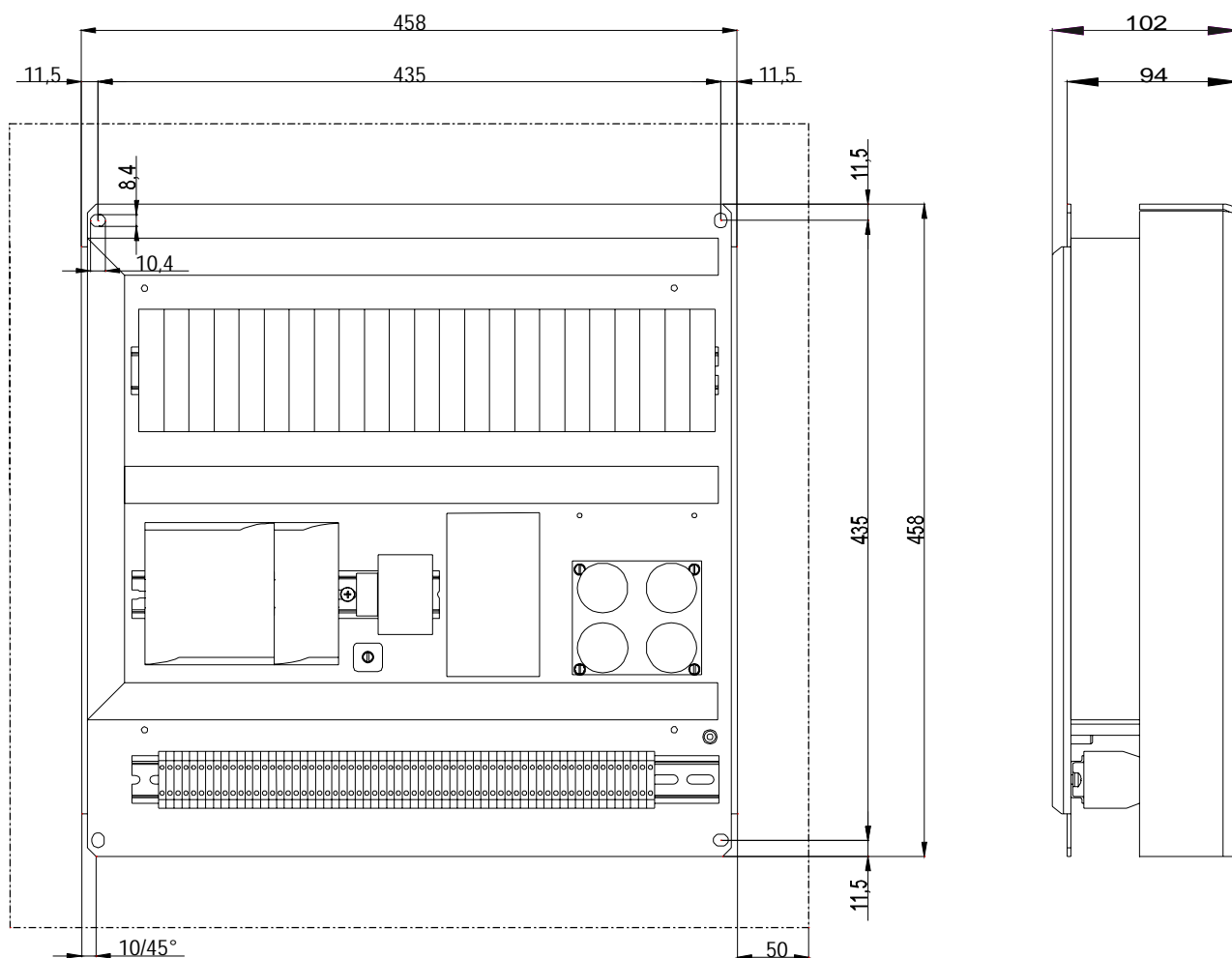


Otvor pro přepínač funkcí

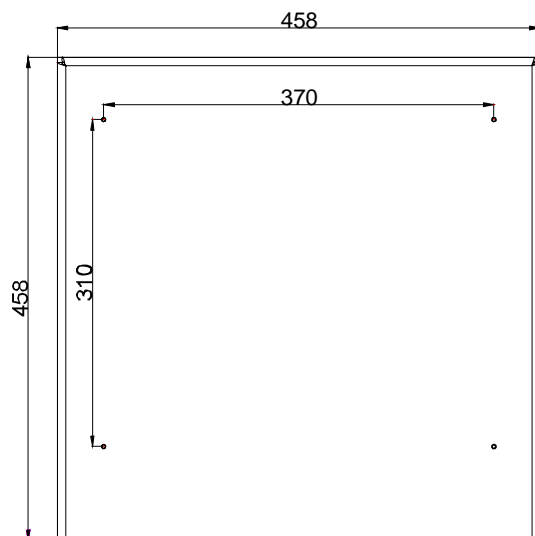
ZÁSKOKOVÝ AUTOMAT MODI ZA pro jističe Modeion a Arion WL

ROZMĚRY

Vestavné provedení s plastovým krytem ZA-x1-xxxx-B1



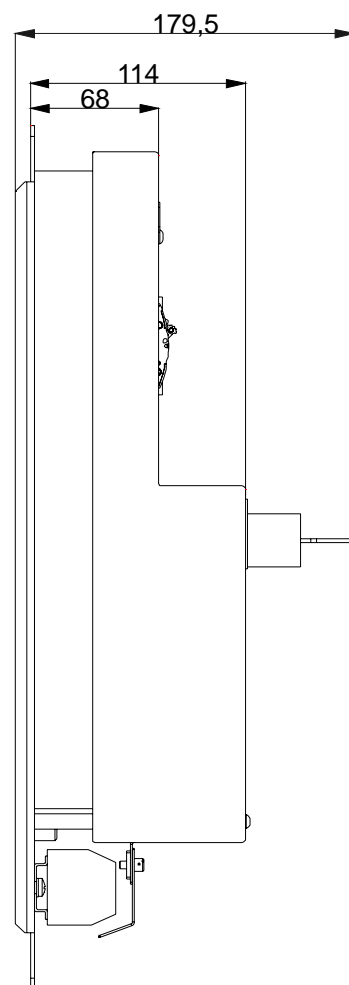
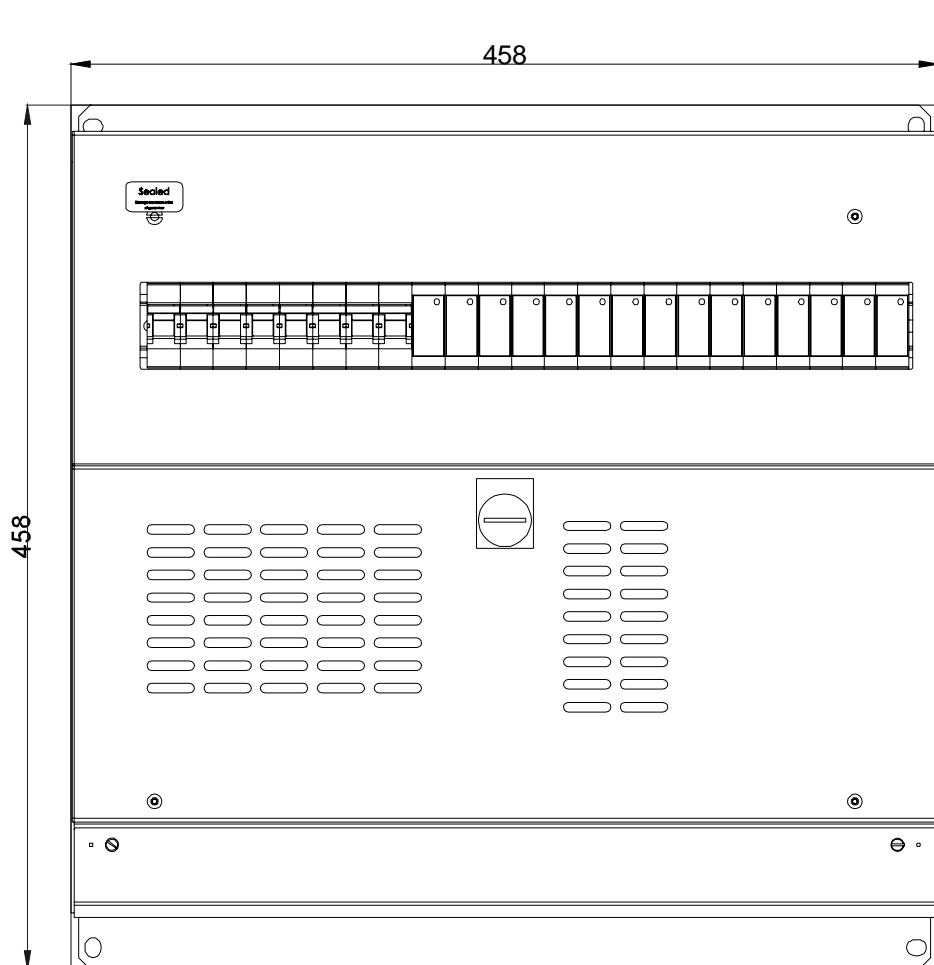
Vrtací plán pro montáž plastového krytu



ZÁSKOKOVÝ AUTOMAT MODI ZA pro jističe Modeion a Arion WL

ROZMĚRY

Vestavné provedení s plechovým krytem ZA-x1-xxxx-N1



ZÁSKOKOVÝ AUTOMAT MODI ZA pro jističe Modeion a Arion WL

PARAMETRY

| | | | |
|---|----------------------|---|---|
| OBSLUHA | | §5 vyhlášky 50/70sb. | |
| Rozměry | Sx VxH | ZA-x0-xxxx | 500 x 500 x 181 mm |
| | | ZA-x1-xxxx | viz str. 7 |
| Hmotnost | m | ZA-00-xxxx nebo ZA-10-xxxx | 21 kg |
| | | ZA-01-xxxx nebo ZA-11-xxxx | 11 kg |
| Normy | | ČSN EN 60947-6-1; ČSN EN 60204-1; ČSN 332000-4-41; ČSN EN 60068-2-1; ČSN EN 60086-2-2; ČSN EN 60068-3-3 | |
| NAPÁJENÍ | | Ik" = max. 10 kA, Ik" = >10 kA - nutné předjistění pojistkami 6 ÷ 16 A s charakteristikou gG | |
| Externí | (vývody 26,27) | z nezávislého zdroje | |
| Jmenovitá pracovní napětí | AC U _e | 24 V ¹⁾ u ZA-0x-x0(1)xx, nebo 110 ÷ 230 V u ZA-0x-x2xx | |
| | DC U _e | 24 V ¹⁾ u ZA-0x-x0(1)xx, nebo 110 ÷ 230 V u ZA-0x-x2xx | |
| Příkon | AC/DC | 100 VA/100 W | |
| Kategorie přepětí | | I ²⁾ | |
| Interní ³⁾ | | z aktivního zdroje | |
| Jmenovitý kmitočet | f _n | 50/60 Hz | |
| Krytí | vnější/vnitřní | ZA-10-xxxx | IP65/IP20 |
| | | ZA-11-xxxx | dle provedení rozváděče/IP20 |
| Elektromagnetická kompatibilita | normy | ČSN EN 60947-1; ČSN EN 55011 | |
| | rádiové v y zařování | ZA-00-xxxx nebo ZA-10-xxxx | třída B |
| | rušivá napětí | ZA-00-xxxx nebo ZA-10-xxxx | třída B |
| | | ZA-01-xxxx nebo ZA-11-xxxx | třída B |
| Připojovací průřez | | 0,5 ÷ 1 mm ² (doporučujeme min. 0,75 | |
| Rozsah teploty okolí | | 0 ÷ 50 °C | |
| SIGNALIZACE PROVOZU | | (signalizace je funkční pouze pokud je automat napájen) | |
| Místní LCD | | | |
| Dálková | (vývody 12-18) | AC I _e / U _e | 10 A/230 V (AC3) (bezpotenciálové kontakty) |
| | (vývody 22-25) | DC I _e / U _e | 0,1 A/24 V (proti svorce -) |
| Připojovací průřez | | S | 0,5 ÷ 1 mm ² (doporučujeme min. 0,75 mm ²) |
| PODPĚŤOVÁ RELÉ pouze ZA-xx-xx1x | | | |
| Nastavení podpětí | | 70 ÷ 120% U _n | |
| Nastavení přepětí | | 80 ÷ 130% U _n | |
| NASTAVENÍ ČASŮ | | | |
| Min. doba mezi přepnutím jističů (čas záskoku) | | 3 s (dle provedení jističe) | |
| Kontrolovaná doba výpadku napětí ³⁾ | T1 | 0 ÷ 999 s, po 1 s | |
| Zpoždění mezi přepnutím jističů ³⁾ | T2 | 0 ÷ 999 s, po 1 s | |
| Kontrolovaná doba obnoveného napětí | T3 | 0 ÷ 999 s, po 1 s | |
| Doba od výpadku napětí, po které vypne jistič ⁴⁾ | T _A | 0,5 s | |

Poznámka:

Ik" - zkratový proud v obvodu zdrojů

¹⁾ Dle provedení viz str. 4.

²⁾ Ze zdroje, který je právě připojen k zátěži, při výpadku obou zdrojů je záskokový automat bez napětí do té doby, dokud se na jednom ze zdrojů neobjeví napětí.

³⁾ V případě stálého napájení automatu.

⁴⁾ V případě, že automat není napájen.

⁵⁾ Vzhledem k zařazení přístroje do příslušné kategorie přepětí I (citlivé elektronické přístroje) dle ČSN EN 60664-1 doporučujeme záskokový automat Modi chránit proti přepětí v souladu s ČSN EN 62305. Aplikaci příručku, která je volně ke stažení na www.oez.cz, je možné využít pro výběr vhodné přepětí a ochrany.

NEZBYTNÉ VYBAVENÍ JISTIČŮ/ODPÍNAČŮ ŘÍZENÝCH ZÁSKOKOVÝM AUTOMATEM

| Typ jističe | BC160 | BD250... | BH630... | BL1000S | BL1600S | ARION WL |
|-------------------------------|---------------|----------------|----------------|---------------|---------------|---------------------------------------|
| Příslušenství | | | | | | |
| Podpětová spoušť | SP-BC-X024 | SP-BHD-X024 | SP-BHD-X024 | SP-BL-X024 | SP-BL-X024 | - |
| Pomocný spínač | PS-BC-0010-Au | PS-BHD-1100-Au | PS-BHD-1100-Au | PS-BL-2200-Au | PS-BL-2200-Au | - |
| Návěštní spínač ²⁾ | NS-BC-0010-Au | PS-BHD-1000-Au | PS-BHD-1000-Au | - | - | - |
| Relativní spínač | - | - | - | PS-BL-2200-Au | PS-BL-2200-Au | - |
| Motorový pohon | MP-BC-X230-B | MP-BD-X230 | MP-BH-X230 | MP-BL-X230 | MP-BL-X230 | - |
| ARION WL | - | - | - | - | - |-4AJ2-Z+C22+K07+xxx ¹⁾ |

¹⁾ xxx - mechanické blokování dle jističe

S55 - pevné provedení jističe
R55 - výsuvné provedení s rámem
R56 - pro zásuvný rám
R57 - pro výsuvný jistič

²⁾ u odpínačů se nemusí osazovat návěštní spínač

Pozn.: Jističe je možné doplnit mechanickým blokováním.

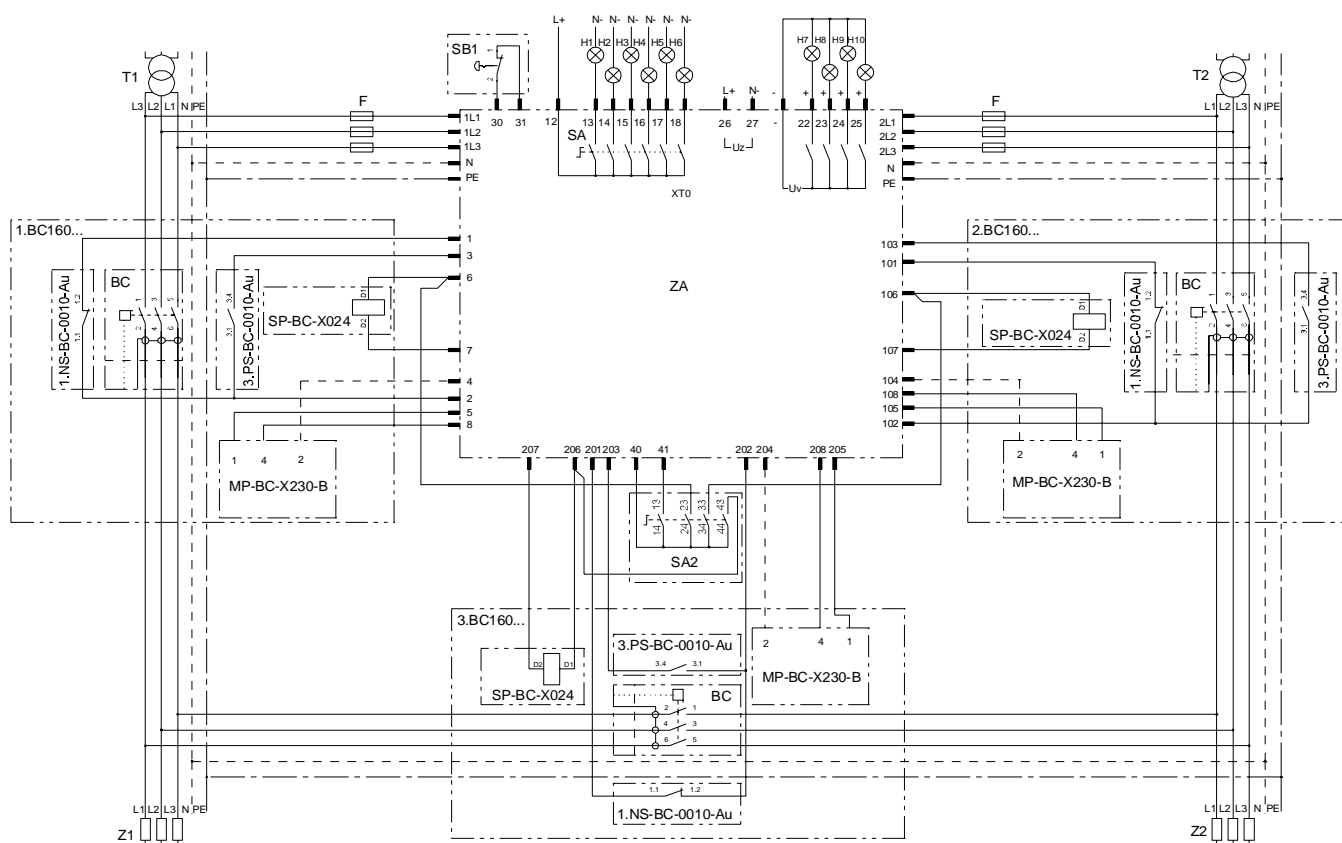
Podrobnější informace o jističích/odpínačích BC160, BD250, BH630, BL1000 a BL1600 naleznete v katalogu Kompaktní jističe.

Podrobnější informace o jističích/odpínačích Arion WL naleznete v katalogu Vzduchové jističe Arion WL.

ZÁSKOKOVÝ AUTOMAT MODI ZA pro jističe Modeion a Arion WL

SCHÉMA

Zapojení pro BC160...

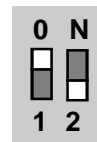


- T - transformátor - musí být dodržen sled fází
 G - generátor - musí být dodržen sled fází
 F - pojistky 6-16A s charakteristikou gG

ZA - záskokový automat

- XT0 - připojovací svorkovnice
 SA - přepínač funkce
 H1-6 - signalizace funkce ZA - 10 A/AC 230 V (AC3)
 H7 - signál zapnutí jistič 1 - 0,1 A/DC 24 V (proti svorce / - / minus)
 H8 - signál zapnutí jistič 2 - 0,1 A/DC 24 V (proti svorce / - / minus)
 H9 - signál zapnutí jistič 3 (spojka) - 0,1 A/DC 24 V (proti svorce / - / minus)
 H10 - signál chyba - 0,1 A/DC 24 V (proti svorce / - / minus)
 26(L+), 27(N-) - externí napájení z nezávislého zdroje - AC/DC 24 V u ZA-xx-x0xx a ZA-xx-x1xx, nebo AC/DC 110 V, AC 230 V / DC 220 V u ZA-xx-x2xx
 SB1 - stop tlačítko (standardně s propojkou)
 SA2 - možnost připojení revizního tlačítka

Nastavení režimu ovládání motorového pohonu



1.BC160 - jistič zdroje 1
 SP-BC-X024 - podpěťová spoušť
 3.PS-BC-0010-Au - pomocný spínač
 1.NS-BC-0010-Au - návěstní spínač
 MP-BC-X230-B - motorový pohon

2.BC160 - jistič zdroje 2
 SP-BC-X024 - podpěťová spoušť
 3.PS-BC-0010-Au - pomocný spínač
 1.NS-BC-0010-Au - návěstní spínač
 MP-BC-X230-B - motorový pohon

3.BC160 - jistič spojky
 SP-BC-X024 - podpěťová spoušť
 3.PS-BC-0010-Au - pomocný spínač
 1.NS-BC-0010-Au - návěstní spínač
 MP-BC-X230-B - motorový pohon

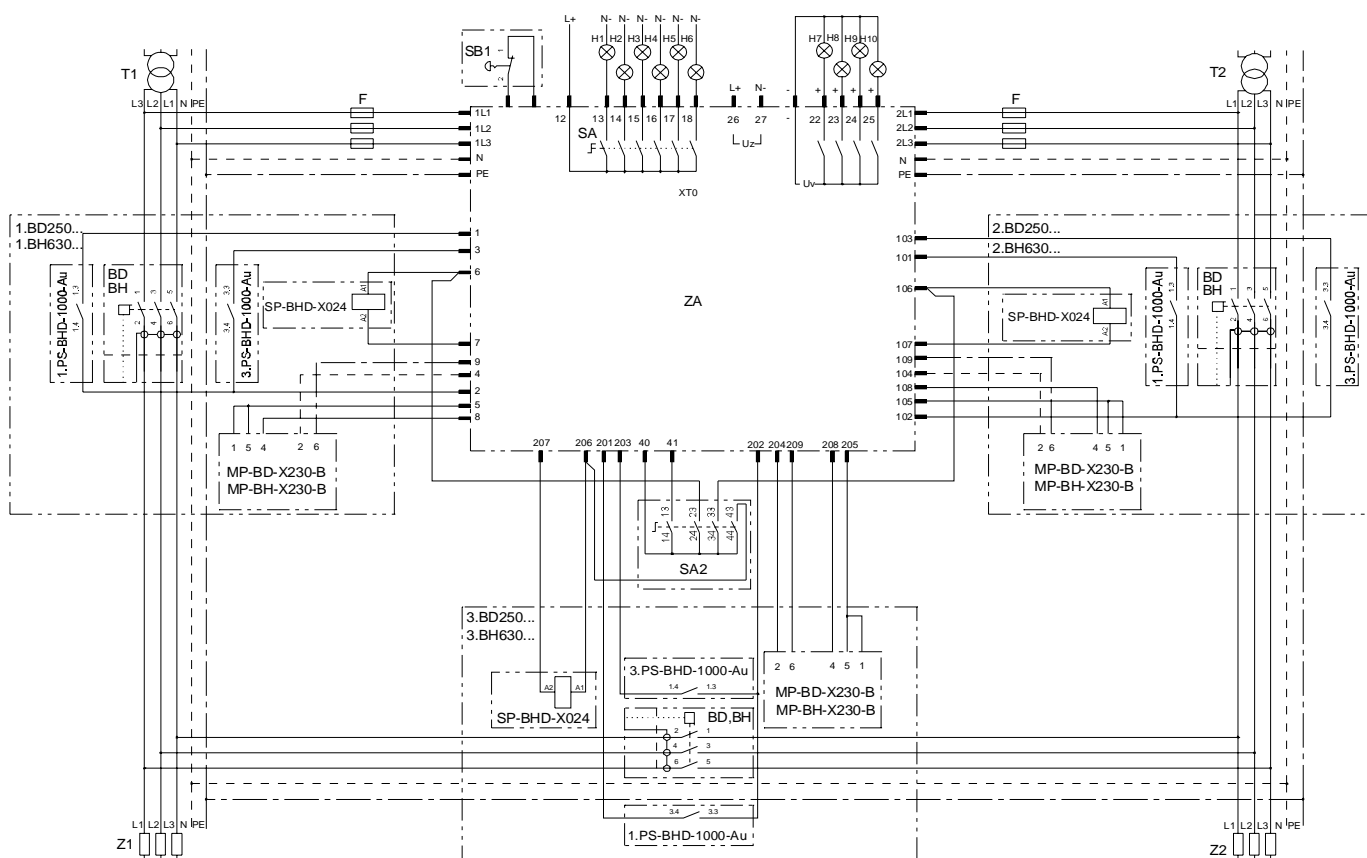
Z - zátěž

Poznámka: při použití odpínače není nutné použít návěstní spínač. V případě, že návěstní spínač není osazen, je potřeba propojit svorky pro připojení spínače (1. zdroj- svorky 1 a 2; 2. zdroj- svorky 101 a 102, spojka - svorky 201 a 202).

ZÁSKOKOVÝ AUTOMAT MODI ZA pro jističe Modeion a Arion WL

SCHÉMA

Zapojení pro BD250... a BH630...



- T - transformátor - musí být dodržen sled fází
 G - generátor - musí být dodržen sled fází
 F - pojistky 6-16A s charakteristikou gG

ZA - záskokový automat

- XT0 - přípojovací svorkovnice
 SA - přepínač funkce
 H1-6 - signalizace funkce ZA - AC 230 V 10 A (AC3)
 H7 - signál zapnut jistič 1 - DC 24 V 0,1 A (proti svorce / - / minus)
 H8 - signál zapnut jistič 2 - DC 24 V 0,1 A (proti svorce / - / minus)
 H9 - signál zapnut jistič 3 (spojka) - DC 24 V 0,1 A (proti svorce / - / minus)
 H10 - signál chyba - DC 24 V 0,1 A (proti svorce / - / minus)
 26(L+), 27(N-) - externí napájení z nezávislého zdroje - AC/DC 24 V u ZA-xx-x0xx a ZA-xx-x1xx, nebo AC/DC 110 V, AC 230 V / DC 220 V u ZA-xx-x2xx
 SB1 - stop tlačítko (standardně s propojkou)
 SA2 - možnost připojení revizního tlačítka

1.BD250...(1.BH630...) - jistič zdroje 1

- SP-BHD-X024 - podpěťová spoušť
 3.PS-BHD-1000-Au - pomocný spínač
 1.PS-BHD-1000-Au - návěštní spínač
 MP-BD-X230 (MP-BH-X230) - motorový pohon

2.BD250...(2.BH630...) - jistič zdroje 2

- SP-BHD-X024 - podpěťová spoušť
 3.PS-BHD-1000-Au - pomocný spínač
 1.PS-BHD-1000-Au - návěštní spínač
 MP-BD-X230 (MP-BH-X230) - motorový pohon

3.BD250...(3.BH630...) - jistič spojky

- SP-BHD-X024 - podpěťová spoušť
 3.PS-BHD-1000-Au - pomocný spínač
 1.PS-BHD-1000-Au - návěštní spínač
 MP-BD-X230 (MP-BH-X230) - motorový pohon

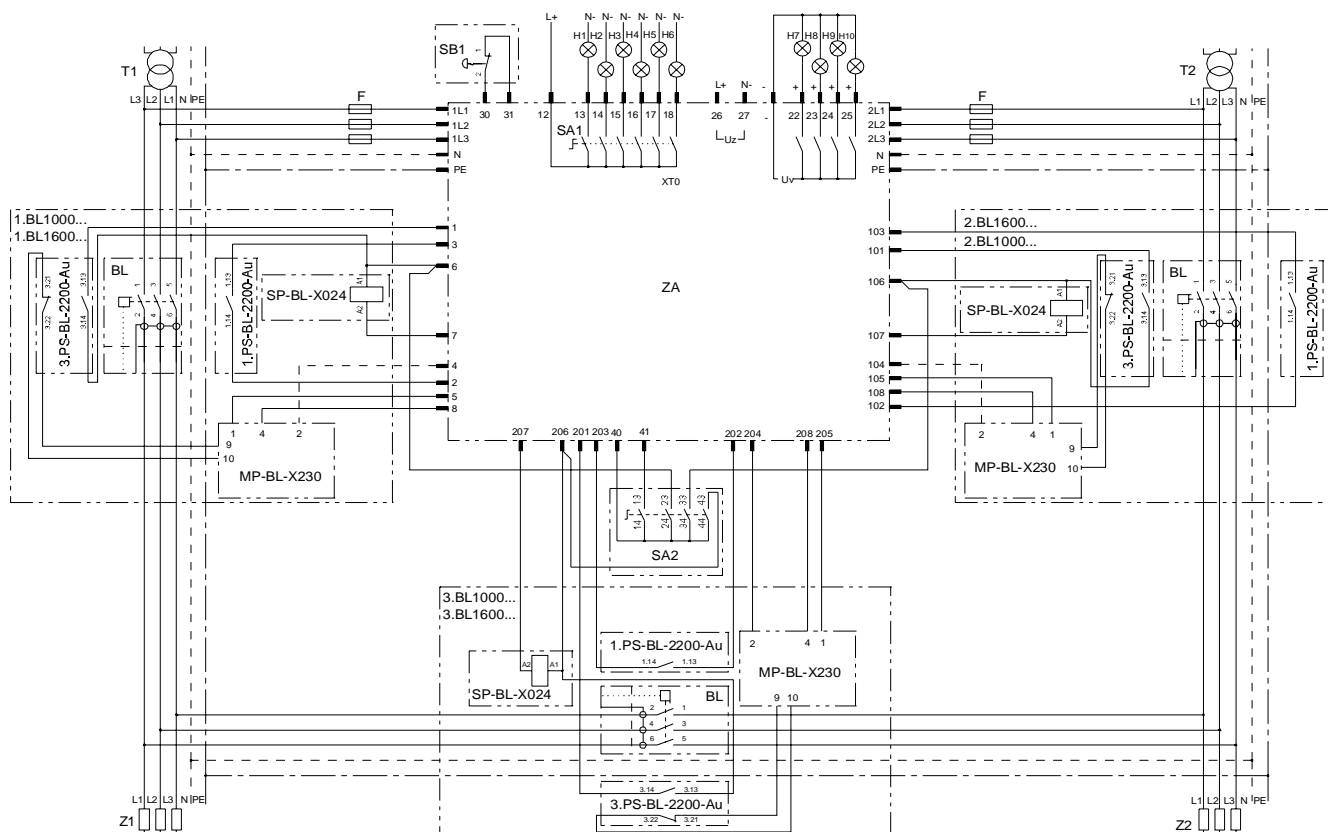
Z - zátěž

Poznámka: při použití odpináče není nutné použít návěštní spínač. V případě, že návěštní spínač není osazen, je potřeba propojit svorky pro připojení spínače (1. zdroj- svorky 1 a 2; 2. zdroj - svorky 101 a 102, spojka - svorky 201 a 202).

ZÁSKOKOVÝ AUTOMAT MODI ZA pro jističe Modeion a Arion WL

SCHÉMA

Zapojení pro BL



- T - transformátor - musí být dodržen sled fází
 G - generátor - musí být dodržen sled fází
 F - pojistky 6-16A s charakteristikou gG

- ZA - záskokový automat
 XT0 - připojovací svorkovnice
 SA - přepínač funkce
 H1-6 - signalizace funkce ZA - 10 A/AC 230 V (AC3)
 H7 - signál zapnut jistič 1 - 0,1 A/DC 24 V (proti svorce / - / minus)
 H8 - signál zapnut jistič 2 - 0,1 A/DC 24 V (proti svorce / - / minus)
 H9 - signál zapnut jistič 3 (spojka) - 0,1 A/DC 24 V (proti svorce / - / minus)
 H10 - signál chyba - 0,1 A/DC 24 V (proti svorce / - / minus)
 26(L+), 27(N-) - externí napájení z nezávislého zdroje - AC/DC 24 V u ZA-xx-x0xx a ZA-xx-x1xx, nebo AC/DC 110 V, AC 230 V / DC 220 V u ZA-xx-x2xx
 SB1 - stop tlačítko (standardně s propojkou)
 Sa2 - možnost připojení revizního tlačítka

- 1.BL... - jistič zdroje 1
 SP-BL-X024 - podpěťová spoušť
 3.PS-BL-2200-Au - reaktivní spínač
 1.PS-BL-2200-Au - pomocný spínač
 MP-BL-X230 - motorový pohon

- 2.BL... - jistič zdroje 2
 SP-BL-X024 - podpěťová spoušť
 3.PS-BL-2200-Au - reaktivní spínač
 1.PS-BL-2200-Au - pomocný spínač
 MP-BL-X230 - motorový pohon

- 3.BL... - jistič spojky
 SP-BL-X024 - podpěťová spoušť
 3.PS-BL-2200-Au - reaktivní spínač
 1.PS-BL-2200-Au - pomocný spínač
 MP-BL-X230 - motorový pohon

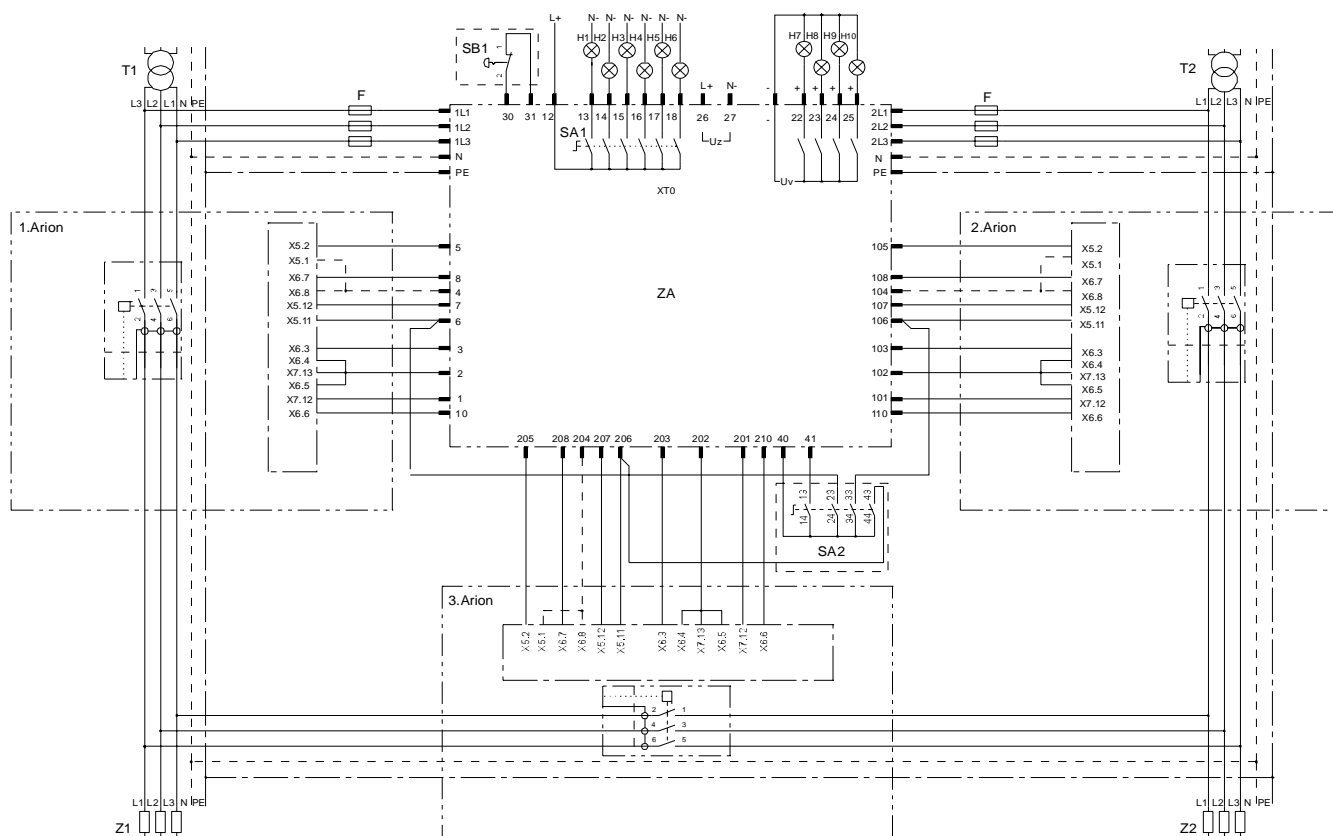
Z - zátěž

Poznámka: při použití odpínače není nutné použít návěsní spínač. V případě, že návěsní spínač není osazen, je potřeba propojit svorky pro připojení spínače (1. zdroj - svorky 1 a 2; 2. zdroj - svorky 101 a 102, spojka - svorky 201 a 202).

ZÁSKOKOVÝ AUTOMAT MODI ZA pro jističe Modeion a Arion WL

SCHÉMA

Zapojení pro Arion WL



- T - transformátor - musí být dodržen sled fází
 G - generátor - musí být dodržen sled fází
 F - pojistky 6-16A s charakteristikou gG

ZA - záskokový automat

- XT0 - připojovací svorkovnice
 SA - přepínač funkce
 H1-6 - signalizace funkce ZA - 10 A/AC 230 V (AC3)
 H7 - signál zapnut jistič 1 - 0,1 A/DC 24 V (proti svorce / - / minus)
 H8 - signál zapnut jistič 2 - 0,1 A/DC 24 V (proti svorce / - / minus)
 H9 - signál zapnut jistič 3 (spojka) - 0,1 A/DC 24 V (proti svorce / - / minus)
 H10 - signál chyba - 0,1 A/DC 24 V (proti svorce / - / minus)
 26(L+), 27(N-) - externí napájení z nezávislého zdroje - AC/DC 24 V u ZA-xx-x0xx a ZA-xx-x1xx, nebo AC/DC 110 V, AC 230 V / DC 220 V u ZA-xx-x2xx
 SB1 - stop tlačítko (standardně s propojkou)
 SA2 - možnost připojení revizního tlačítka

1. Arion - jistič zdroje 1
 X5,6,7 - konektor pro připojení příslušenství (viz Dokumentace jističe Arion)

2. Arion - jistič zdroje 2
 X5,6,7 - konektor pro připojení příslušenství (viz Dokumentace jističe Arion)

3. Arion - jistič spojky
 X5,6,7 - konektor pro připojení příslušenství (viz Dokumentace jističe Arion)

Z - zátěž

Poznámka: při použití odpínače není nutné použít signalizační spínač "vypnuto spouští". V případě, že spínač není osazen, je potřeba propojit svorky pro připojení spínače (1. zdroj - svorky 1 a 2; 2. zdroj - svorky 101 a 102, spojka - svorky 201 a 202).

ZÁSKOKOVÝ AUTOMAT MOD ZA pro jističe Modeion a Arion WL

FUNKCE A NASTAVENÍ

Funkce: určuje automatický nebo manuální provoz (Nastavuje se otočným přepínačem)

Režim: určuje prioritu zdrojů v automatickém provozu (Nastavuje se ovládacími tlačítky automatu)

Přepínač funkce:

| Poloha | Popis funkce |
|--------|---|
| 0 | Jističe vypnuty, reset systému (nulování chybových hlášení) |
| 1 | Trvale sepnut jistič 1, (při výpadku napětí nedojde k záskoku) |
| 2 | Trvale sepnut jistič 2, (při výpadku napětí nedojde k záskoku) |
| 3 | Trvale sepnut jistič 1 a jistič 3 - spojka (při výpadku napětí nedojde k záskoku) |
| 4 | Trvale sepnut jistič 2 a jistič 3 - spojka (při výpadku napětí nedojde k záskoku) |
| 5 | Trvale sepnuty jističe 1 a 2 (při výpadku napětí nedojde k záskoku) |
| 6 | Automatický chod, jističe jsou řízeny ZA |

Funkce:

1) AUTOMATICKÝ PROVOZ AUTOMATICKÝ ZÁSKOK (poloha přepínače 6, signalizace H6)
ZA umí pracovat ve třech režimech, které jsou voleny pomocí ovládacích tlačítek na displeji.

Je možno nastavit, zda jsou zdroje:

a) Záskok pro oba zdroje.

b) Prioritu má 1. zdroj.

c) Prioritu má 2. Zdroj.

a dále je možné nastavit min. dobu mezi přepnutím zdrojů (T_2) a časy pro detekci přítomnosti napětí (T_3) a výpadku napájení (T_1).

Režim:

a) ZÁSKOK PRO OBA ZDROJE

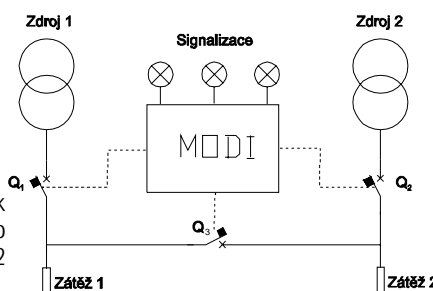
Obě zátěže mohou být napájeny trvale z kteréhokoli zdroje. Pokud dojde k výpadku napětí zdroje, ze kterého je napájena zátěž, dojde k odpojení zdroje od zátěže a k připojení zátěže (sepnutí spojky) na druhý zdroj. Po obnovení napětí zdroje, ze kterého byla původně zátěž napájena, dojde k vypnutí spojky a připojení zátěže na původní zdroj.

b) ZÁSKOK PRO 1. ZDROJ

Zátěž 1 může být napájena ze zdroje 1 i ze zdroje 2, zátěž 2 může být napájena pouze ze zdroje 2. Pokud dojde k výpadku napětí zdroje 1, dojde k odpojení zátěže 1 od zdroje 1 a připojení zátěže 1 ke zdroji 2 (sepnutí spojky). Po obnovení napětí zdroje 1 dojde k vypnutí spojky a připojení zátěže 1 na původní zdroj. Při výpadku napětí zdroje 2 zůstane zátěž 2 po dobu výpadku zdroje 2 bez napětí, neprovádí se záskok.

c) ZÁSKOK PRO 2. ZDROJ

Zátěž 2 může být napájena ze zdroje 2 i ze zdroje 1, zátěž 1 může být napájena pouze ze zdroje 1. Pokud dojde k výpadku napětí zdroje 2, dojde k odpojení zátěže 2 od zdroje 2 a připojení zátěže 2 ke zdroji 1 (sepnutí spojky). Po obnovení napětí zdroje 2 dojde k vypnutí spojky a připojení zátěže 2 na původní zdroj. Při výpadku napětí zdroje 1 zůstane zátěž 1 po dobu výpadku zdroje 1 bez napětí, neprovádí se záskok.



2) MANUÁLNÍ PROVOZ - 1. zdroj i 2. zdroj je vypnut (poloha přepínače 0)

3) MANUÁLNÍ PROVOZ - Provoz pouze na 1. zdroj (poloha přepínače 1, signalizace H1)

Zátěž 1 je trvale napájena z prvního zdroje a pokud dojde k výpadku napětí, dojde k automatickému odpojení zdroje od zátěže. Zdroj zůstane odpojen i po obnovení jeho napětí. Připojit zdroj je možné pouze ručně (přepnutím přepínače z polohy 1 postupně do polohy 0¹⁾ - 1).

4) MANUÁLNÍ PROVOZ - Provoz pouze na 2. zdroj (poloha přepínače 2, signalizace H2)

Zátěž 2 je trvale napájena z druhého zdroje a pokud dojde k výpadku napětí, dojde k automatickému odpojení zdroje od zátěže. Zdroj zůstane odpojen i po obnovení jeho napětí. Připojit zdroj je možné pouze ručně (přepnutím přepínače z polohy 2 postupně do polohy 0¹⁾ - 2).

5) MANUÁLNÍ PROVOZ - Provoz pouze na 1. zdroj se sepnutou spojkou (poloha přepínače 3, signalizace H3)

Obě zátěže jsou trvale napájeny z prvního zdroje a pokud dojde k výpadku napětí, dojde k automatickému odpojení zdroje od zátěží. Zdroj zůstane odpojen i po obnovení jeho napětí. Připojit zdroj je možné pouze ručně (přepnutím přepínače z polohy 3 postupně do polohy 0¹⁾ - 3).

6) MANUÁLNÍ PROVOZ - Provoz pouze na 2. zdroj se sepnutou spojkou (poloha přepínače 4, signalizace H4)

Obě zátěže jsou trvale napájeny z druhého zdroje a pokud dojde k výpadku napětí, dojde k automatickému odpojení zdroje od zátěží. Zdroj zůstane odpojen i po obnovení jeho napětí. Připojit zdroj je možné pouze ručně (přepnutím přepínače z polohy 4 postupně do polohy 0¹⁾ - 4).

7) MANUÁLNÍ PROVOZ - Provoz na oba zdroje (poloha přepínače 5, signalizace H5)

Zátěž 1 je trvale napájena z prvního zdroje, zátěž 2 je trvale napájena z druhého zdroje a pokud dojde k výpadku napětí, dojde k automatickému odpojení zdrojů od zátěží. Zdroje zůstanou odpojeny i po obnovení jejich napětí. Připojit zdroj je možné pouze ručně (přepnutím přepínače z polohy 5 postupně do polohy 0¹⁾ - 5).

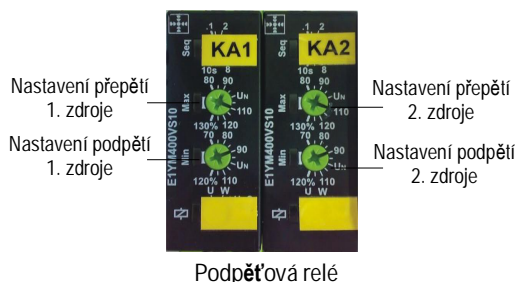
¹⁾ v poloze přepínače 0 je nutné dodržet pauzu min. 2 s před další manipulací s přepínačem

ZÁSKOKOVÝ AUTOMAT MODI ZA pro jističe Modeion a Arion WL

FUNKCE A NASTAVENÍ

Nastavení podpětových relé (pouze provedení ZA-xx-xx1x)

ZA sleduje úroveň napětí zdrojů, výpadky a sled fází pomocí podpětových relé. Na těchto relé lze nastavit úroveň přepětí (podpětí), na kterou má ZA reagovat v rozmezí + 30% / -20%, v případě zajištění trvalého napájení systému z druhého nebo záložního zdroje je možno nastavit toleranci sledovaného napětí na +/- 30%. Zpoždění sepnutí kontaktu podpětového relé je nastaveno z výroby a nelze ho měnit.



Nastavení kontrastu displeje ZA

Po nabootování (časový limit do automatického naběhnutí hlavní obrazovky standardně 3 vteřiny, pokud nestihneme, lze kontrast nastavit až při restartu ZA) zvolíme Control Panel → OP → Contrast → UP nebo DOWN

Nastavení parametrů

Všechny parametry jsou zablokovány heslem. Po zadání hesla jsou přístupné všechny volby parametrů do té doby, než je ukončen režim nastavení parametrů.

Do menu nastavení parametrů se vstupuje stisknutím klávesy F1 na ovládacím panelu. Poté je nutné zadat heslo. Heslo se skládá ze 4 číslic. Ty zadáte na klávesnici, která se zobrazí, když kliknete do kolonky hesla. Heslo se musí potvrdit tlačítkem "Enter". Poté znovu stisknout klávesu F1 Parametry a zobrazí se menu nastavení parametrů.

Heslem je výrobní číslo záskokového automatu!

Režim funkce ZA

Stisknutím příslušného tlačítka v menu parametrů (Záskok pro oba zdroje, Záskok pro 1. zdroj, Záskok pro 2. zdroj) je nastavován požadovaný režim. Aktuální režim je zobrazen v kolonce.

Nastavení časů ZA

V menu parametrů se nastavují 3 časy:

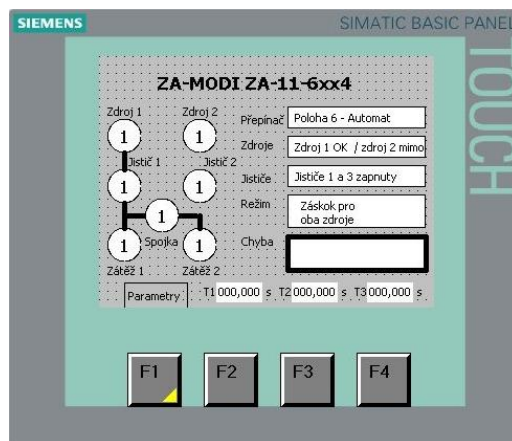
T1 - Čas, po který musí trvat chyba na zdroji, aby byla považována za výpadek.

T2 - Čas, po který musí být zátěž bez napětí, tedy čas mezi přepnutím jističů.

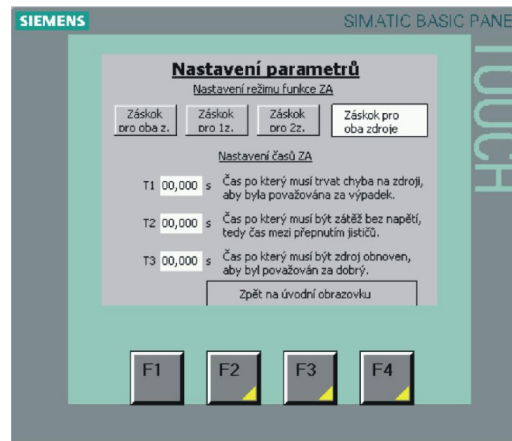
T3 - Čas, po který musí být zdroj obnoven, aby byl považován za dobrý.

Ukončení nastavení parametrů

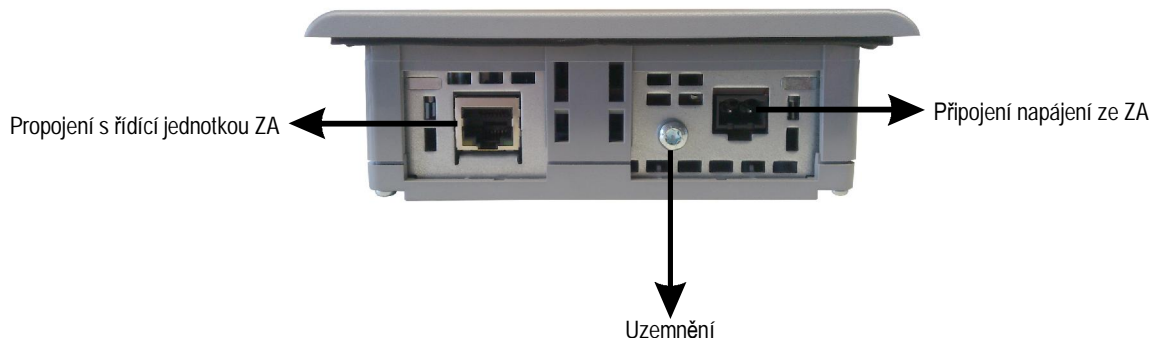
Pro návrat na hlavní obrazovku slouží klávesy F2-4.



Ovládací panel - hlavní obrazovka



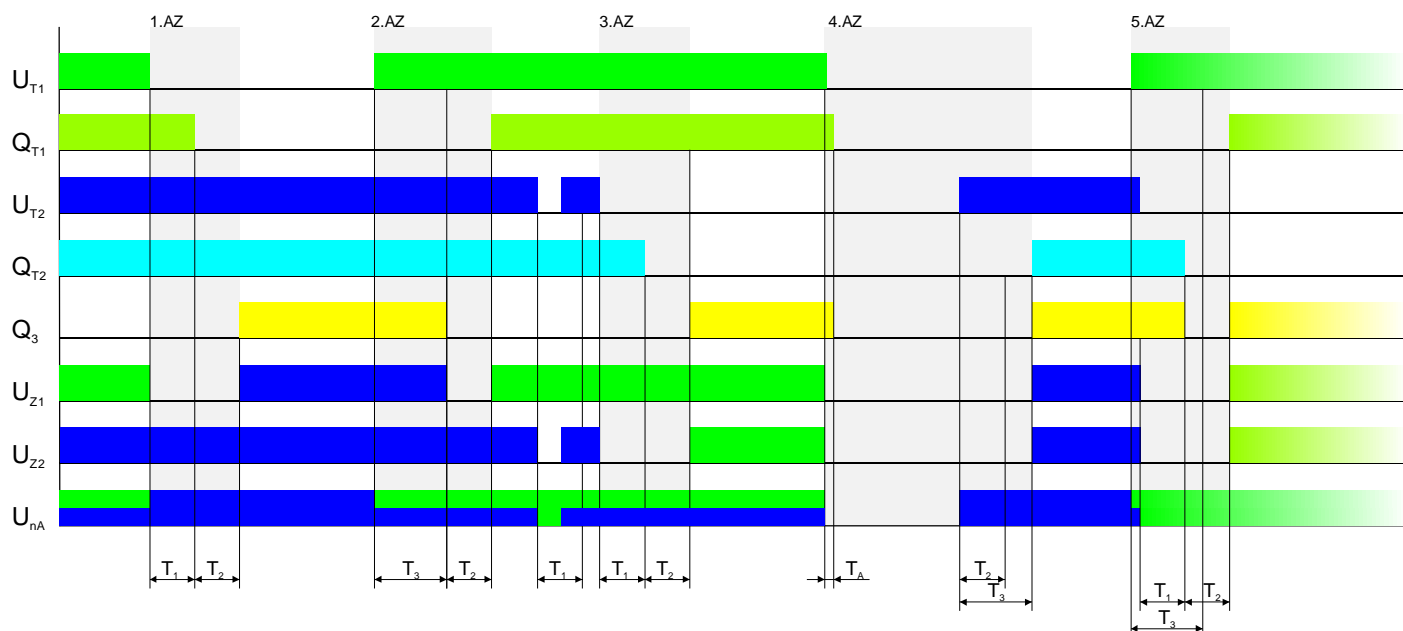
Ovládací panel - nastavení parametrů



ČASOVÉ DIAGRAMY

Časový diagram 1

Funkce: automatický záskok Režim: Záskok pro oba zdroje (1. zdroj transformátor, 2. zdroj transformátor), Napájení ZA: z aktivního zdroje



- U_{T1} napětí 1. transformátoru
- Q_{T1} jistič 1. transformátoru
- U_{T2} napětí 2. transformátoru
- Q_{T2} jistič 2. transformátoru
- Q_3 odpínač podélné spojky
- U_{Z1} napětí na zátěži č.1
- U_{Z2} napětí na zátěži č.2
- U_{nA} napájení automatu
- T_1 kontrolovaná doba výpadku napětí
- T_2 min. doba mezi přetnutím jističů
- T_3 kontrolovaná doba obnoveného napětí
- T_A doba od výpadku napětí, po které vypne jistič v případě, že automat není napájen

pozn.: časy T_1 , T_2 , T_3 jsou nastavitelné

POPIS FUNKCE

Výchozí stav:

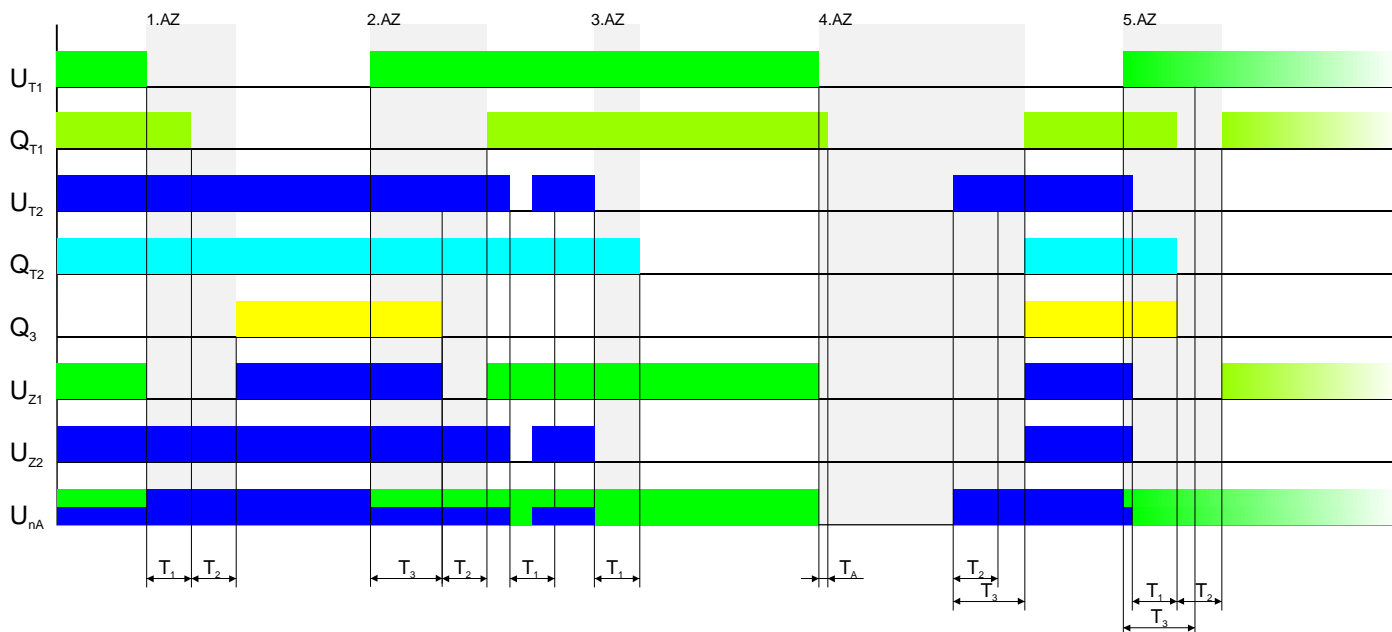
Na 1. zdroji i 2. zdroji je napětí. Zátěž 1 je napájena z 1. zdroje a zátěž 2 ze zdroje 2.

1. automatický záskok: Pokud dojde k výpadku U_{T1} na dobu delší než T_1 , dojde k automatickému vypnutí Q_{T1} a je-li přítomno U_{T2} alespoň min. po dobu T_3 , dojde po čase T_2 k automatickému zapnutí Q_3 (spojky).
2. automatický záskok: Po obnovení U_{T1} na dobu min. T_3 dojde k odpojení Q_3 (spojky) a po čase T_2 k automatickému zapnutí Q_{T1} . Pokud dojde k výpadku U_{T2} na dobu kratší než T_1 , automat na tento výpadek napětí nereaguje.
3. automatický záskok: Pokud dojde k výpadku U_{T2} na dobu delší než T_1 , dojde k automatickému vypnutí Q_{T2} a je-li přítomno U_{T1} alespoň min. po dobu T_3 , dojde po čase T_2 k automatickému zapnutí Q_3 (spojky).
4. automatický záskok: Pokud dojde k výpadku U_{T1} a není přítomno U_{T2} , dojde po čase T_A k automatickému vypnutí Q_{T1} a Q_3 (spojky). Po obnovení U_{T2} na dobu min. T_3 dojde k automatickému zapnutí Q_{T2} a Q_3 (spojky). Podmínkou zapnutí Q_{T2} je doběhnutí času T_2 .
5. automatický záskok: Pokud dojde k výpadku U_{T2} na dobu delší než T_1 , dojde k automatickému odpojení Q_{T2} a Q_3 (spojky). I když je přítomno napětí U_{T1} déle než T_3 , k zapnutí Q_{T1} a Q_3 (spojky) dojde až po čase T_2 .

ČASOVÉ DIAGRAMY

Časový diagram 2

Funkce: automatický záskok Režim: záskok zdroje č. 1 (1. zdroj transformátor, 2. zdroj transformátor), Napájení ZA: z aktivního zdroje



U_{T1} napětí 1. transformátoru

Q_{T1} jistič 1. transformátoru

U_{T2} napětí 2. transformátoru

Q_{T2} jistič 2. transformátoru

Q_3 odpínač podélné spojky

U_{Z1} napětí na zátěži č.1

U_{Z2} napětí na zátěži č.2

U_{nA} napájení automatu

T_1 kontrolovaná doba výpadku napětí

T_2 min. doba mezi přetnutím jističů

T_3 kontrolovaná doba obnoveného napětí

T_A doba od výpadku napětí, po které vypne jistič v případě, že automat není napájen

pozn.: časy T_1 , T_2 , T_3 jsou nastavitelné

POPIS FUNKCE

Výchozí stav:

Na 1. zdroji i 2. zdroji je napětí. Zátěž 1 je napájena z 1. zdroje a zátěž 2 ze zdroje 2.

1. automatický záskok: Pokud dojde k výpadku U_{T1} na dobu delší než T_1 , dojde k automatickému vypnutí Q_{T1} a je-li přítomno U_{T2} alespoň min. po dobu T_3 , dojde po čase T_2 k automatickému zapnutí Q_3 (spojky).

2. automatický záskok: Po obnovení U_{T1} na dobu min. T_3 dojde k odpojení Q_3 (spojky) a po čase T_2 k automatickému zapnutí Q_{T1} . Pokud dojde k výpadku U_{T2} na dobu kratší než T_1 , automat na tento výpadek napětí nereaguje.

3. automatický záskok: Pokud dojde k výpadku U_{T2} na dobu delší než T_1 , dojde k automatickému vypnutí Q_{T2} . I když je přítomno U_{T1} min. po dobu T_3 , nedojde k zapnutí Q_3 (spojky).

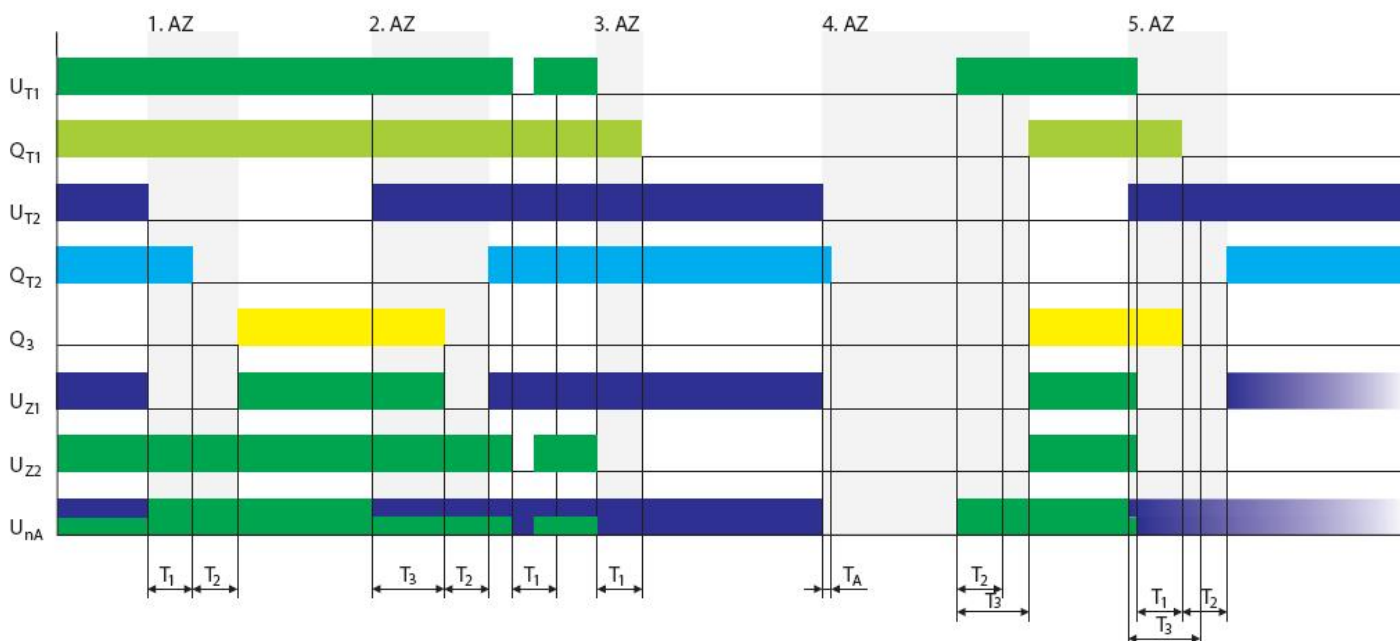
4. automatický záskok: Pokud dojde k výpadku U_{T1} a není přítomno U_{T2} , dojde po čase T_A k automatickému vypnutí Q_{T1} . Po obnovení U_{T2} na dobu min. T_3 dojde k automatickému zapnutí Q_{T2} a Q_3 (spojky). Podmínkou zapnutí Q_{T2} je doběhnutí času T_2 .

5. automatický záskok: Pokud dojde k výpadku U_{T2} na dobu delší než T_1 , dojde k automatickému odpojení Q_{T2} a Q_3 (spojky). I když je přítomno napětí U_{T1} déle než T_3 , k zapnutí Q_{T1} a Q_3 (spojky) dojde až po čase T_2 .

ČASOVÉ DIAGRAMY

Časový diagram 3

Funkce: automatický záskok Režim: záskok zdroje č. 2 (1. zdroj transformátor, 2. zdroj transformátor), Napájení ZA: z aktivního zdroje



U_{T1} napětí 1. transformátoru

Q_{T1} jistič 1. transformátoru

U_{T2} napětí 2. transformátoru

Q_{T2} jistič 2. transformátoru

Q_3 odpínač podélné spojky

U_{Z1} napětí na zátěži č. 1

U_{Z2} napětí na zátěži č. 2

U_{nA} napájení automatu

T_1 kontrovaná doba výpadku napětí

T_2 min. doba mezi přetnutími jističů

T_3 kontrovaná doba obnoveného napětí

T_A doba od výpadku napětí, po které vypne jistič v případě, že automat není napájen

pozn.: časy T_1 , T_2 , T_3 jsou nastavitelné

POPIS FUNKCE

Výchozí stav:

Na 1. zdroji i 2. zdroji je napětí. Zátěž 1 je napájena z 1. zdroje a zátěž 2 ze zdroje 2.

1. automatický záskok: Pokud dojde k výpadku U_{T2} na dobu delší než T_1 , dojde k automatickému vypnutí Q_{T2} a je-li přítomno U_{T1} alespoň min. po dobu T_3 , dojde po čase T_2 k automatickému zapnutí Q_3 (spojky).

2. automatický záskok: Po obnovení U_{T2} na dobu min. T_3 dojde k odpojení Q_3 (spojky) a po čase T_2 k automatickému zapnutí Q_{T2} . Pokud dojde k výpadku U_{T1} , na dobu kratší než T_1 , automat na tento výpadek napětí nereaguje.

3. automatický záskok: Pokud dojde k výpadku U_{T1} na dobu delší než T_1 , dojde k automatickému vypnutí Q_{T2} . I když je přítomno U_{T2} min. po dobu T_3 , nedojde k zapnutí Q_3 (spojky).

4. automatický záskok: Pokud dojde k výpadku U_{T2} a není přítomno U_{T1} , dojde po čase T_A k automatickému vypnutí Q_{T2} . Po obnovení U_{T1} na dobu min. T_3 dojde k automatickému zapnutí Q_{T1} a Q_3 (spojky). Podmínkou zapnutí Q_{T2} a Q_3 (spojky) je doběhnutí času T_2 .

5. automatický záskok: Pokud dojde k obnovení U_{T2} a zároveň v době T_3 dojde k výpadku napětí U_{T1} , dojde po čase T_1 k automatickému odpojení Q_{T1} a Q_3 (spojky). Doběhne-li čas T_3 dříve než čas T_1 , dojde k vypnutí Q_{T1} a Q_3 (spojky) po čase T_3 . Po čase T_2 dojde k automatickému zapnutí Q_{T2} .

ZÁSKOKOVÝ AUTOMAT MODI ZA pro jističe Modeion a Arion WL

VÝPIS HLÁŠENÍ ŘÍDÍCÍHO SYSTÉMU

| CHYBY | |
|-----------------------------------|---|
| Nelze zapnout jistič 1 | Nepodařilo se zapnout jistič 1 během času Tz (nastaveného v programu ZA, není volitelný). |
| Nelze zapnout jistič 2 | Nepodařilo se zapnout jistič 2 během času Tz (nastaveného v programu ZA, není volitelný). |
| Nelze zapnout jistič 3 | Nepodařilo se zapnout jistič 3 během času Tz (nastaveného v programu ZA, není volitelný). |
| Nelze vypnout jistič 1 | Nepodařilo se vypnout jistič 1 během času Tv (nastaveného v programu ZA, není volitelný). |
| Nelze vypnout jistič 2 | Nepodařilo se vypnout jistič 2 během času Tv (nastaveného v programu ZA, není volitelný). |
| Nelze vypnout jistič 3 | Nepodařilo se vypnout jistič 3 během času Tv (nastaveného v programu ZA, není volitelný). |
| Jistič 1 vypnul spouští | Spoušť jističe 1 vybavila, pouze s jističi BC/BD/BH/Arion. |
| Jistič 2 vypnul spouští | Spoušť jističe 2 vybavila, pouze s jističi BC/BD/BH/Arion. |
| Jistič 3 vypnul spouští | Spoušť jističe 3 vybavila, pouze s jističi BC/BD/BH/Arion. |
| Chyba jističe 1 | Spoušť jističe 1 vybavila nebo jiná porucha jističe, pouze s jističi BL. |
| Chyba jističe 2 | Spoušť jističe 2 vybavila nebo jiná porucha jističe, pouze s jističi BL. |
| Chyba jističe 3 | Spoušť jističe 3 vybavila nebo jiná porucha jističe, pouze s jističi BL. |
| Jistič 1 samovolně vypnul | Došlo k vypnutí jističe 1 bez povelu ZA, nejedná se o vybavení spouští. |
| Jistič 2 samovolně vypnul | Došlo k vypnutí jističe 2 bez povelu ZA, nejedná se o vybavení spouští. |
| Jistič 3 samovolně vypnul | Došlo k vypnutí jističe 3 bez povelu ZA, nejedná se o vybavení spouští. |
| Chyba přepínače změna při výpadku | Při výpadku napájení ZA došlo ke změně polohy přepínače funkcí. |
| Zdroj 1 byl mimo toleranci | Zdroj č.1 byl mimo toleranci nebo měl výpadek. |
| Zdroj 2 byl mimo toleranci | Zdroj č.2 byl mimo toleranci nebo měl výpadek. |

| JISTIČE | |
|-----------------------|--|
| Jističe vypnuty | Záskokový automat je vypnut. |
| Jistič 1 zapnut | Je napájena zátěž 1 ze zdroje 1. |
| Jistič 2 zapnut | Je napájena zátěž 2 ze zdroje 2. |
| Jističe 1 a 3 zapnuty | Jsou napájeny obě zátěže ze zdroje 1 |
| Jističe 2 a 3 zapnuty | Jsou napájeny obě zátěže ze zdroje 2. |
| Jističe 1 a 2 zapnuty | Zátěž 1 napájena ze zdroje 1 a zátěž 2 napájena ze zdroje 2. |

| PŘEPÍNAČ | |
|-------------------------|--|
| Poloha 0 - Vypnuto | Jističe vypnuty, reset systému (nulování chybových hlášení). |
| Poloha 1 - Trvale 1 | Trvale sepnut jistič 1 (při výpadku napětí nedojde k záskoku). |
| Poloha 2 - Trvale 2 | Trvale sepnut jistič 2 (při výpadku napětí nedojde k záskoku). |
| Poloha 3 - Trvale 1 a 3 | Trvale sepnut jistič 1 a jistič 3 - spojka (při výpadku napětí nedojde k záskoku). |
| Poloha 4 - Trvale 2 a 3 | Trvale sepnut jistič 2 a jistič 3 - spojka (při výpadku napětí nedojde k záskoku). |
| Poloha 5 - trvale 1 a 2 | Trvale sepnuty jističe 1 a 2 (při výpadku napětí nedojde k záskoku). |
| Poloha 6 - Automat | Automatický chod, jističe jsou řízeny systémem MODI. |

| REŽIM | |
|----------------------------------|---|
| Zdroj 1 hlavní - zdroj 2 záložní | Režim hlavní/záložní viz Funkce automatického záskoku. |
| Rovnocenné zdroje | Režim rovnocenných zdrojů viz Funkce automatického záskoku. |
| Zdroj 2 hlavní - zdroj 1 záložní | Režim hlavní/záložní viz Funkce automatického záskoku. |

| ZDROJE | |
|---------------------------|---|
| Oba zdroje mimo | Oba zdroje jsou mimo nastavenou toleranci nebo měly výpadek napětí. |
| Zdroj 1 OK / Zdroj 2 mimo | Zdroj 1 je v toleranci a zdroj 2 má výpadek napětí nebo není v toleranci. |
| Zdroj 1 mimo / Zdroj 2 OK | Zdroj 2 je v toleranci a zdroj 1 má výpadek napětí nebo není v toleranci. |
| Zdroj 1 byl mimo | Zdroj 1 byl mimo nastavenou toleranci nebo měl výpadek napětí. |
| Zdroj 2 byl mimo | Zdroj 2 byl mimo nastavenou toleranci nebo měl výpadek napětí. |
| Oba zdroje OK | Oba zdroje jsou v toleranci napětí. |

UVEDENÍ DO PROVOZU, ZÁVADY A JEJICH ODSTRANĚNÍ

1) UVEDENÍ DO PROVOZU:

- Přepnout přepínač funkce „SA“ do polohy „0“.
- V případě, že je ZA v provedení s měřením podpětí/přepětí a sledu fází (ZA-xx-xx1x), nastavit horní zelený trimr na měřících relé „KA1, KA2“ na základní hodnotu + 10%, dolní zelený trimr na hodnotu 10%.
- Zapnout oba sledované zdroje, změřit napětí na svorkách „1L1-2L3“ svorkovnice „XT0“, v případě, že jsou výstupy zdroje vyvedeny ve čtyřvodičové soustavě (3 fáze + PEN), je nutné propojit svorky „N“ a „PE“ na svorkovnici „Xt0“.
- Po přivedení napětí ze zdrojů na svorkovnici „XT0“ se na displeji zobrazí nápis „Jističe vypnuty“, „Oba zdroje OK“.
- Provést kontrolu nastavení parametrů pomocí displeje řídicí jednotky.

NASTAVENO Z VÝROBY :

Režim - nastaven na „hlavní/záložní“.

T1 - Čas, po který musí trvat chyba na zdroji, aby byla považována za výpadek - nastaven na 0 s.

T2 - Čas, po který musí být zátěž bez napětí, tedy čas mezi přepnutím jističů - nastaven na 0 s.

T3 - Čas, po který musí být zdroj obnoven, aby byl považován za dobrý - nastaven na 0 s.

2) ODZKOUŠENÍ FUNKCE:

- Přepnout přepínač funkce dále jen „SA“ do polohy „1“ trvale jistič 1.
- ZA musí zapnout jistič prvního zdroje a zobrazit hlášení „Jistič 1 zapnut“.
- Přepnout přepínač „SA“ do polohy „0“ vypnuto, zapnutý jistič musí vypnout, v této poloze je nutné setrvat alespoň 2 s, aby došlo k resetu řídicí jednotky.
- Přepnout přepínač „SA“ do polohy „2“ trvale jistič 2.
- ZA musí zapnout jistič druhého zdroje a zobrazit hlášení „Jistič 2 zapnut“.
- Postupně odzkoušet stejným způsobem polohy přepínače „1-5“, ZA musí v jednotlivých polohách spínat jističe tak, jak je uvedeno v kapitole Funkce a nastavení.

- Přepnout přepínač „SA“ do polohy „6“ automatický chod.
- ZA musí zapnout jistič obou zdrojů a zobrazit hlášení „Jistič 1 a 2 zapnuty“ a „Oba zdroje OK“.

- Vypnout první zdroj (možno nasimulovat vypnutím jističe FA1 na panelu ZA), jistič prvního zdroje Q_{T1} musí vypnout* a zapnout* jistič spojky Q_3 .
- Na displeji musí být hlášení „Jističe 2 a 3 zapnuty“ a „Zdroj 1 mimo / Zdroj 2 OK“.
- Zapnout první zdroj (v případě simulace zapnout jistič FA1 na panelu ZA), jistič spojky Q_3 musí vypnout* a poté musí zapnout* jistič prvního zdroje Q_{T1} .
- Na displeji musí být hlášení „Jističe 1 a 2 zapnuty“ a „Oba zdroje OK“.

- Vypnout druhý zdroj (možno nasimulovat vypnutím jističe FA2 na panelu ZA), jistič druhého zdroje Q_{T2} musí vypnout* a zapnout* jistič spojky Q_3 .
- Na displeji musí být hlášení „Jističe 1 a 3 zapnuty“ a „Zdroj 1 OK / Zdroj 2 mimo“.
- Zapnout druhý zdroj (v případě simulace zapnout jistič FA2 na panelu ZA), jistič spojky Q_3 musí vypnout* a poté musí zapnout* jistič druhého zdroje Q_{T2} .
- Na displeji musí být hlášení „Jističe 1 a 2 zapnuty“ a „Oba zdroje OK“.

- Přepnout přepínač „SA“ do polohy „0“ vypnuto, zapnuté jističe musí vypnout, v této poloze je nutné setrvat alespoň 2 s, aby došlo k resetu řídicí jednotky.

* Čas pro přepnutí zdrojů, tedy čas od okamžiku výpadku napětí aktivního zdroje do okamžiku zapnutí zálohy, je součtem reakčních časů řídicí jednotky, střádání jističe a přednastavených časů v menu ZA.

TECHNICKÁ PODPORA



WWW.OEZ.CZ

OEZ s. r. o.
Sedivská 339
561 51 Letohrad
tel.: +420 465 672 111
fax: +420 465 672 151
e-mail: oez.cz@oez.com
www.oez.cz

DIČ: CZ49810146
IČO: 49810146
Firma zapsaná v obch. Rejstříku KS
V Hradci Králové, oddíl C, vložka 4649

TECHNICKÁ PODPORA

Minia, Modeion, Arion, Varius, Conteo, Distri
tel.: +420 465 672 222
e-mail: technicka.podpora.cz@oez.com

Softwarová podpora - programy Sichr, ProDok,
Prozik, Konfigurator OEZ, teorie jistiění,
podpora pro CAD/CAE a e-shopy
e-mail: softwarova.podpora.cz@oez.com

Katalogová dokumentace

Pro zaslání katalogové dokumentace, prosíme,
vyplňte formulář uvedený na adrese:
www.oez.cz/ke-stazeni/zadost-o-zaslani-dokumentace

OBCHOD

Prodej a příjem objednávek
tel.: +420 465 672 379
e-mail: prodej.cz@oez.com
objednavky.cz@oez.com

SERVISNÍ SLUŽBY

Operativní servis
tel.: +420 465 672 313
e-mail: servis.cz@oez.com

Nepřetržitá pohotovostní služba
mobil: +420 602 432 786

Prevence poruch - asistenční služby,
diagnostika a údržba přístrojů
tel.: +420 465 672 369
e-mail: servisni.sluzby.cz@oez.com

Modernizace rozváděčů - Retrofity
tel.: +420 465 672 193
e-mail: retrofity@oez.cz

OEZ Slovakia, spol. s r.o.

Rybničná 36c
831 07 Bratislava
tel.: +421 2 49 21 25 11
fax: +421 2 49 21 25 25
e-mail: oez.sk@oez.com
www.oez.sk

IČ DPH: SK2020338738
IČO: 314 05 614
Obchodný register Okresného soudu Bratislava I,
oddiel: Sro, vložka číslo: 9850/B

TECHNICKÁ PODPORA

Minia, Modeion, Arion, Varius, Conteo, Distri
tel.: +421 49 21 25 55
e-mail: technicka.podpora.sk@oez.com

OBCHOD

Prodej a příjem objednávek
tel.: +421 2 49 21 25 13
tel.: +421 2 49 21 25 15
tel.: +421 2 49 21 25 16
e-mail: predaj.sk@oez.com

SERVISNÉ SLUŽBY

Servis
tel.: +421 2 49 21 25 09
Nepřetržitá pohotovostní služba
servisu
tel.: +421 905 908 658
e-mail: servis.sk@oez.com